

PARERE SULLA “CITTADELLA DELLO SPORT” AL PARCO DEL MEISINO

22 Dicembre 2022

La Consulta della Mobilità Ciclistica e Moderazione del Traffico - *organo ufficiale del Consiglio Comunale della Città di Torino* – esprime il suo parere sul progetto della Cittadella Sport al Parco del Meisino, presentato durante la V+VI Commissione del 16 novembre 2022.

PREMESSA

La scrivente Consulta della Mobilità Ciclistica e Moderazione del Traffico, con competenze sulla ciclabilità e sulla moderazione del traffico – *mentre conoscenze e competenze sulla legislazione sul verde, flora, fauna dei Parchi esulano dalla propria sfera d’azione* – sottolinea che **il presente documento è focalizzato su importanti considerazioni relative alla viabilità e sul “come arrivarci”**: l’accessibilità pedonale, i collegamenti con la rete ciclabile cittadina, la protezione del Parco del Meisino da un possibile aumento di traffico veicolare motorizzato, a come raggiungerlo con i mezzi pubblici.

» In primo luogo, la Consulta esprime **dubbi e perplessità sulla scelta del luogo** per la **Cittadella dello Sport**: una zona protetta e delicata, su cui si andrà ad aumentare sensibilmente il carico antropico, quando invece la zona Nord di Torino avrebbe numerose **aree dismesse da recuperare**, a livello sociale e di fabbricati edilizi fatiscenti, più facilmente raggiungibili con mezzi pubblici e ciclabili urbane.

A tal proposito, per poter raggiungere gli obiettivi strategici esplicitati all’interno degli strumenti attualmente cogenti di pianificazione della mobilità cittadina - come il Biciplan, il PUMS, il nuovo Piano Generale della Mobilità Ciclistica 2022-2024 - è necessario pianificare un programma pluriennale di interventi infrastrutturali a livello cittadino (e metropolitano) al fine di **aumentare l’offerta di trasporto per la mobilità ciclistica verso il parco del Meisino**, con nuovi assi ciclabili e la manutenzione straordinaria degli assi ciclabili esistenti.

PARCHEGGI

Nel Parco del Meisino insistono già oggi diverse aree di parcheggio asfaltate, nonché alcuni tratti di vie asfaltate dovute a una presenza impropria di attività produttive.

» La Consulta presume che le numerose attrazioni sportive del progetto impattino pesantemente con ricadute ambientali sul Parco del Meisino, in quanto catalizzatrici di traffico veicolare e pressione antropica, con il **rischio di ampliamento delle zone asfaltate destinate al parcheggio auto** e di realizzazione di nuove vie asfaltate per accesso veicolare, assolutamente da evitare.



Analizzando i diversi flussi che attraversano la zona di intervento vengono definite **due aree parcheggio** principali, una più grande a fianco al cimitero di Sassi e una vicino al sottopasso del ponte diga, e un parcheggio vicino alla scuola primaria Giovanni Villata, che dovranno sostenere l'aumento del traffico dovuto all'intensificazione di attività nel parco.



PASSERELLA CICLOPEDONALE

Il progetto della nuova passerella ciclopedonale viene valutato molto positivamente come raccordo tra Borgata Rosa e l'ex Galoppatoio, in elevazione sopra Corso Don Sturzo. Si ricorda che questo percorso rientra nel progetto europeo EUROVELO (VELO8, di cui VenTo fa parte nel percorso italiano), e l'anello ciclabile Corona di Delizie di Regione Piemonte.

» La Consulta invita a considerare che, per evitare collisioni tra persone a piedi e in bici, la **larghezza della passerella non dovrebbe essere inferiore a 4,5 m**, separando i due flussi ciclabili e pedonali con differenze di materiale e colore.



Copenhagen - Il Cykelslangen, o Snake, è un ponte ciclabile di 220m di lunghezza, sopra le acque tra le isole di Sjælland e Amager. Progettato da DISSING+WEITLING, ha una larghezza di **4 metri** per consentire il sorpasso anche tra cargo bike.



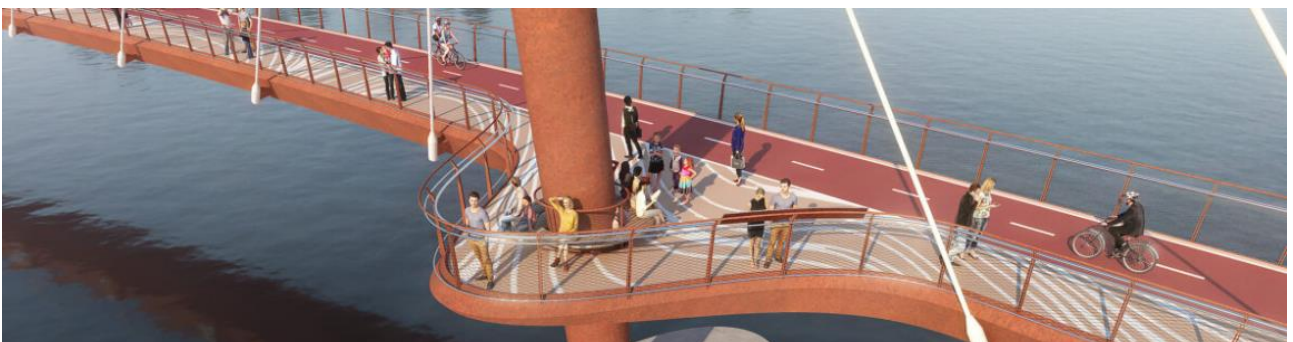
Pescara - Ponte del Mare. Le rampe di estremità hanno una sede unica ciclopedonale, di larghezza variabile da 5,95 m a 7,42 m. Il tratto centrale avviene con due impalcati separati di larghezza di **4,2 m** per la sede ciclabile e 3,2 m per la sede pedonale.



Xiamen, China - Pedestrian and Bicycle Bridges



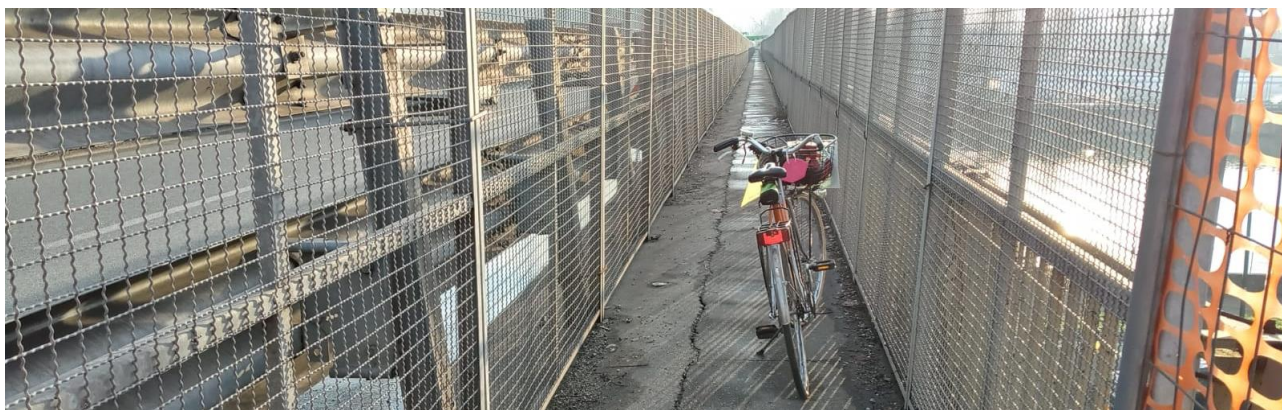
Perth - Swan River Causeway Bridge



ACCESSI CICLABILI AL PARCO DEL MEISINO

L'inserimento della passerella non deve comportare l'abbandono del collegamento ciclopedonale tra il Parco Meisino e la direttrice di lungo Stura Lazio-Canale Derivatore di Barca / Bertolla / San Mauro, tramite lo storico accesso lato nord sul cosiddetto "Curvone delle cento Lire", definito impropriamente da diversi anni "ciclopedonale".

» La Consulta invita quindi ad accompagnare il presente progetto della Cittadella dello Sport con un adeguato progetto per risolvere definitivamente l'inadeguatezza dell'attuale percorso ciclabile sul Curvone delle 100 lire.

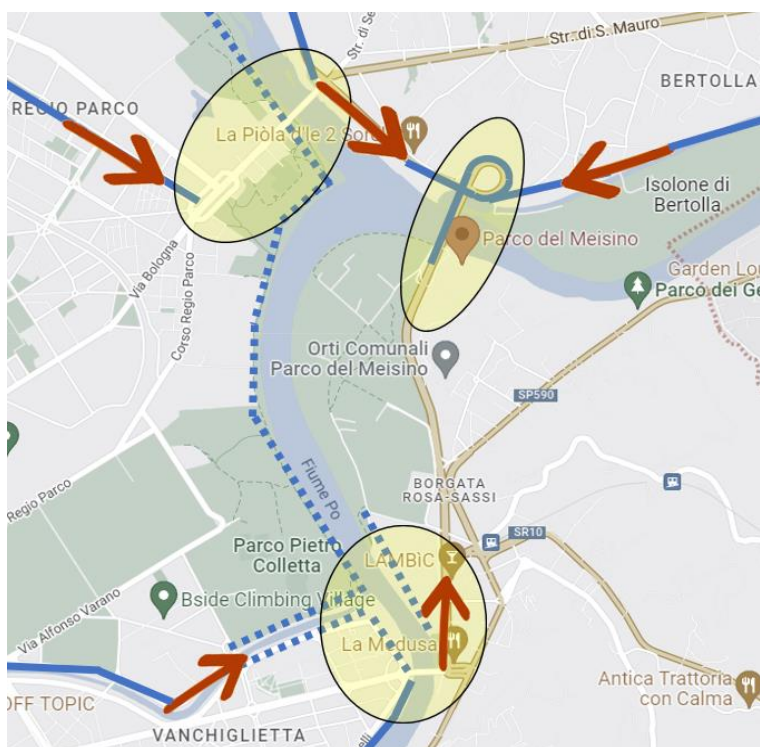


Il parco del Meisino deve altresì essere raggiungibile da ogni parte, con percorsi ciclabili ben definiti, da nord e da sud.

» La Consulta invita quindi a considerare, oltre alla manutenzione straordinaria della rete ciclabile esistente, nuovi progetti ciclabili su aree oggi prive dell'infrastruttura ciclabile necessaria, come i due nodi di:

- piazza Sofia / Str. Settimo / ponte Amedeo VIII
- corso Belgio / Ponte Sassi / via Agudio.

Si ritiene il sottopasso esistente rasente la diga, zona esondabile, solo un collegamento secondario tra i due settori del parco, un ripiego per la mobilità ciclopedonale, visto il transito veicolare – anche pesante - dovuto alle attività produttive.



MEZZI PUBBLICI VERSO IL PARCO DEL MEISINO

Avendo scelto un'area della città non comodamente raggiungibile attraverso la linea di metropolitana, per raggiungere il parco del Meisino risulta fortemente necessario **potenziare le linee dei mezzi pubblici** che arrivano in zona (15, 61, 68), con nuovi mezzi, possibilmente elettrici, con orari e frequenze da non ridurre durante i festivi, ma soprattutto con **corsie dedicate e riservate al TPL**, da controllare con adeguata presenza di VVUU per sanzionare chi non le rispetta.

CONCLUSIONI

- >> La Consulta invita il Sindaco, gli Assessori competenti:
- a **evitare la creazione di nuovi parcheggi auto**, capaci di attrarre ulteriore traffico privato motorizzato
 - a **evitare di creare nuove strade**, asfaltando il suolo oggi permeabile all'interno del perimetro dell'area
 - ad avere una **passerella ciclopedonale di larghezza minima pari a 4,5m**, a flussi separati, con materiale e colorazione differente,
 - a riqualificare ed allargare il **percorso ciclabile del "Curvone delle 100 Lire"**
 - a potenziare l'offerta di **nuovi percorsi ciclabili**, in sede protetta, interconnessi con il resto della rete ciclabile cittadina, in particolar modo sui nodi di piazza Sofia / Str. Settimo / ponte Amedeo VIII, e di corso Belgio / Ponte Sassi / via Agudio
 - a potenziare gli orari, frequenze dei mezzi pubblici, con la creazione di **nuove corsie riservate al TPL**.

Cordiali saluti.

Il Presidente

DIEGO VEZZA

FIAB Torino Bike Pride
Legambiente Metropolitano
FIAB Torino Bici & Dintorni
FIAB Torino Pedaliamo Insieme
Pro Natura
Ecoborgo Campidoglio

LaQUP
Amicinbici - Bik&Motion
GreenTO
Club Monopattini Torino
IMBA Italia
Urban Roller Torino

i
Solco
Ecopolis Nkoni
Alter Polis
T-team
Legambiente Molecola